

iCartool[®]



IC-V1042W
Видеоэндоскоп USB/WiFi

Перед использованием прибора внимательно прочитайте данное руководство по эксплуатации, сохраните его. Информация в этом руководстве является верной на момент публикации и заменяет все ранее опубликованные материалы. Руководство содержит инструкции по работе с устройством и меры предосторожности для обеспечения собственной безопасности.

Благодарим Вас за приобретение нашего изделия. Компактный видеоэндоскоп предназначен для визуального осмотра труднодоступных мест и полостей: систем кондиционирования воздуха, систем и агрегатов автомобилей, канализационных систем и прочих объектов.

МЕРЫ ПРЕДОСТОРОЖНОСТИ

- Не допускается использование эндоскопа при температуре выше +50 °С или ниже 0 °С.
- Минимальный радиус изгиба подвижной части составляет 17 мм. Если он окажется меньше указанного значения, это приведет к повреждению внутренних деталей прибора.
- Если зонд изогнут сильнее, чем положено, управлять поворотом камеры становится невозможно.
- Объектив является хрупкой деталью, поэтому не подвергайте эндоскоп ударам или давлению в процессе работы, так как это может привести к повреждению корпуса, внутренних частей прибора и повлиять на его работоспособность.
- Не допускается попадание воды на корпус и детали, кроме гибкого зонда, поскольку вода создает риск поражения электрическим током. Другие детали инструмента, кроме гибкого зонда, не являются водонепроницаемыми, поэтому прибор не следует использовать или хранить в условиях повышенной влажности.
- Не перекручивайте гибкий зонд, не тяните корпус эндоскопа за зонд. Иначе гибкий зонд или кабели могут получить повреждения.
- Не допускайте попадания брызг каких-либо жидкостей кроме воды, соленой воды, машинного масла или дизельного топлива на зонд эндоскопа. В противном случае он может быть поврежден.
- Храните прибор при температуре выше 0 °С и ниже +50 °С в сухом и хорошо проветриваемом месте. Не используйте и не храните во взрывоопасных средах, сильных электрических, магнитных полях или в горючих газах, так как это может привести к пожару или взрыву.
- Храните прибор только с выпрямленной дистальной частью.

ВНЕШНИЙ ВИД ПРИБОРА

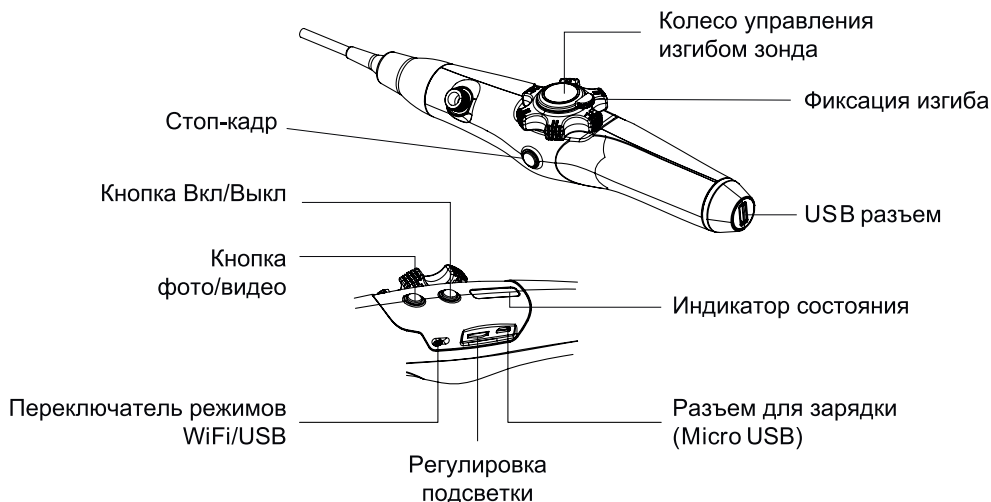


Рис.1

ПРАВИЛА ЭКСПЛУАТАЦИИ

1. Включение

Для включения прибора нажмите кнопку ВКЛ/ВЫКЛ. (рис.1) световые индикаторы сигнализируют о включении прибора. Данный прибор позволяет работать в двух режимах "WiFi" (беспроводной режим) и "USB" (кабельное подключение). Выберите необходимый режим работы.

2. Режим WiFi

Для работы в режиме WiFi необходимо установить на ваш смартфон приложение «Mo-view» (рис.2).

Отсканируйте QR-код приведенный далее и установите приложение или введите наименование приложения «Mo-view» в магазине приложений (Apple или Google play).

Приложение
«Mo-view»



Рис.2

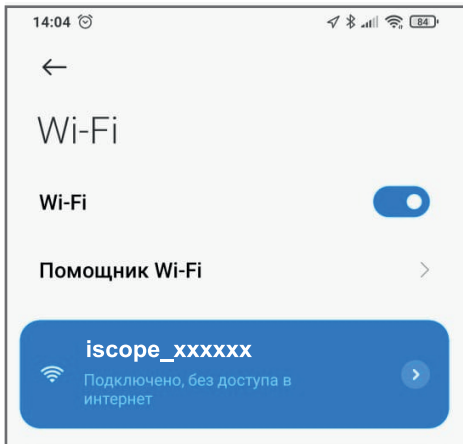




Рис.3

Поворотом большого колеса управляйте изгибом зонда с камерой, для фиксации камеры в нужном положении поверните рычаг фиксации (рис.1).

Яркость подсветки камеры можно отрегулировать при помощи регулятора подсветки (рис.1).

При помощи кнопки “Фото/видео”  можно управлять режимами работы. Нажмите однократно кнопку, чтобы сделать фотографию, или удерживайте 3 секунды для съемки видео.

Вы можете зафиксировать изображение при помощи кнопки “Стоп-кадр”  на видеоэндоскопе.

Делать фото и видео, а также менять разрешение, можно из приложения на вашем смартфоне. (рис.4)

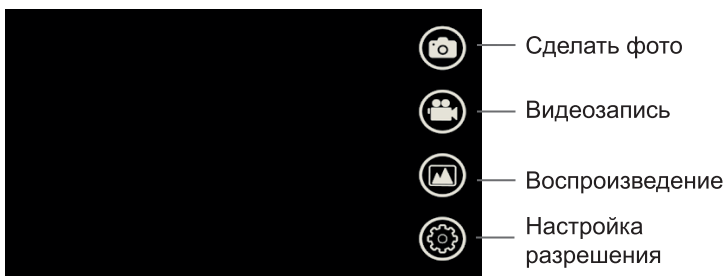



Рис.4

ВНИМАНИЕ!

При извлечении эндоскопа из исследуемого пространства необходимо разблокировать фиксатор угла поворота на корпусе эндоскопа и сбросить управляющее колесо в нейтральное положение. В противном случае можно повредить поворотный механизм камеры (вплоть до его поломки). Чтобы повернуть колесо, сначала необходимо разблокировать фиксатор угла. В противном случае при прикладывании усилия устройство фиксации колеса управления можно повредить.

Нажмите кнопку ВКЛ/ВЫКЛ. (рис.1). Световые индикаторы сигнализируют о включении прибора.

Установите переключатель режимов (рис.1) в положение WIFI , включится индикатор голубого цвета. На смартфоне выполните поиск сети WIFI «iscope_xxxxxx», подключитесь к ней (рис.3).

Откройте на смартфоне ранее установленное приложение, на экране появится изображение, полученное видеокamerой эндоскопа.

3.Режим USB

Установите переключатель режимов (рис.1) в положение USB .

Подключите прибор к компьютеру, планшету или смартфону при помощи кабеля, входящего в комплект поставки.

3.1.Android

Если вы подключаете смартфон, сначала загрузите и установите программное приложение, выполнив поиск программы «USB Camera Standard» (рис.5) в магазине Google Play, или отсканируйте QR-код, приведенный далее.

Приложение
«USB Camera Standard»



Рис.5

При USB подключении прибора фото и видео запись возможна только через приложение (рис.6).

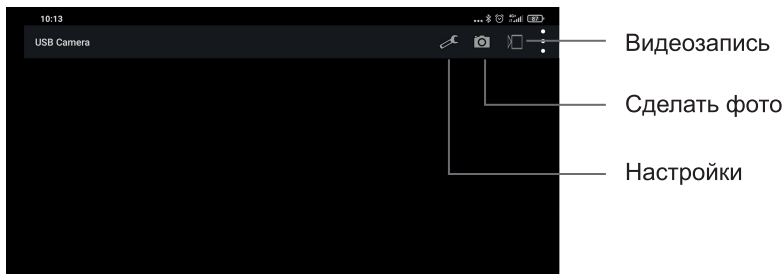


Рис.6

ВНИМАНИЕ!

При извлечении эндоскопа из исследуемого пространства необходимо разблокировать фиксатор угла поворота на корпусе эндоскопа и сбросить управляющее колесо в нейтральное положение. В противном случае можно повредить поворотный механизм камеры (вплоть до его поломки). Чтобы повернуть колесо, сначала необходимо разблокировать фиксатор угла. В противном случае при прикладывании усилия устройство фиксации колеса управления можно повредить.

3.2. Windows

Подключите USB-кабель к ПК. Запустите программу видеозахвата: Amcap, VandiCam или другую, установленную на ваш ПК. Запустите приложение и выберите в настройках в качестве источника изображения видеозэндоскоп (рис.7). Делайте фото и видео с помощью данных приложений.

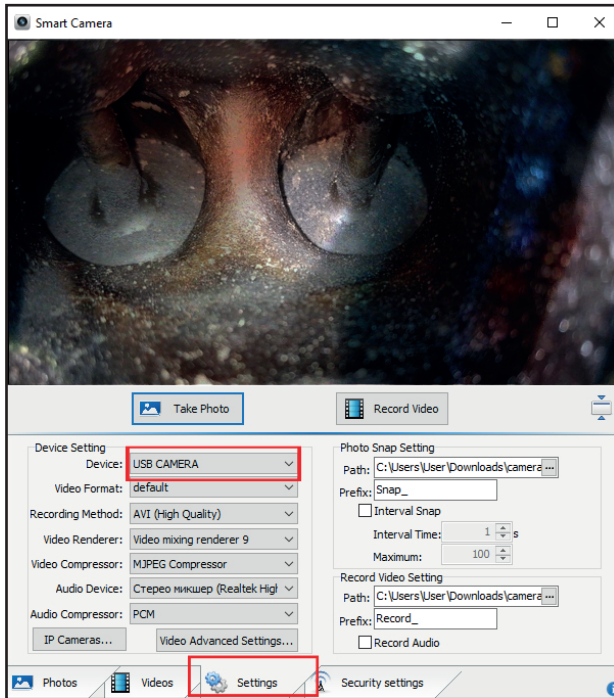


Рис.7

3.3.MAC

1. В каталоге приложений окна Finder найдите и откройте приложение Photo Booth (рис.8).
2. Подключите камеру к компьютеру через интерфейс USB .



Рис.8

3. Изображение с видеозендоскопа автоматически появится на экране приложения. Если этого не произошло, то в меню приложения найдите пункт Camera и в выпадающем списке выберите камеру данного прибора. Видеозендоскоп готов к работе. Делайте снимки, снимайте видеосюжеты, выполняйте настройки и т.п. через данное приложение (рис.9).

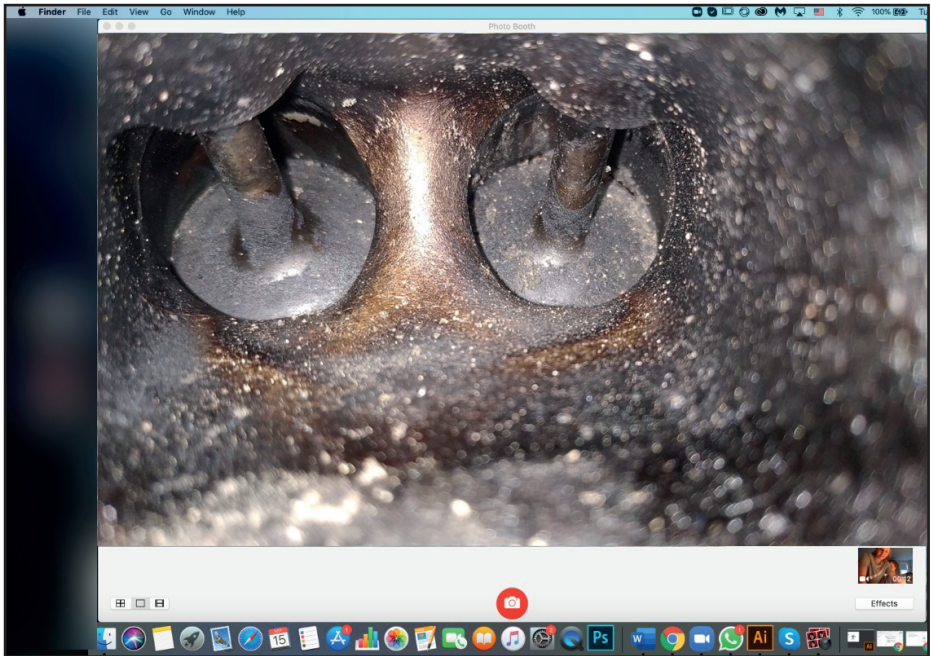


Рис.9

ЗАРЯДКА

1. Горящий индикатор белого цвета указывает на низкое напряжение питания и необходимость зарядки прибора. Используйте зарядное устройство USB с напряжением 5В и силой тока 1А.
2. Во время зарядки индикаторы белого цвета мигают. Время зарядки длится около 3 часов, после чего все индикаторы белого цвета перестанут мигать и будут гореть постоянно.
3. Встроенная литиевая батарея емкостью 3000 мАч позволяет видеозендоскопу работать после полной зарядки примерно 6 часов.

ЗАПРЕЩАЕТСЯ:

- Погружение видеокамеры и зонда в воду и агрессивные жидкости.
- Работать в режиме зарядки, чтобы исключить удар током.
- Разбирать и вносить изменения в конструкцию эндоскопа.

При несоблюдении правил эксплуатации прибора, гарантийные обязательства не поддерживаются.

ГАРАНТИЯ

Поставщик устанавливает Гарантию на видеоэндоскоп сроком 12 месяцев со дня поставки.

Данная гарантия распространяется только на дефекты, произошедшие по вине Поставщика.

Гарантия не распространяется на:

- случаи, возникшие при работе с устройством с нарушением правил эксплуатации;
- части прибора, являющиеся расходными материалами (батарея);
- повреждения и износ соединительных кабелей и кабелей питания, вызванные эксплуатацией;
- камеру в случае ее механического повреждения или погружения в жидкости;
- наличие механических, электрических (термических), химических повреждений устройства, возникших в результате нарушения правил его эксплуатации;
- зонд в случае его механического повреждения: перелом, разрыв внешней оболочки и нарушение внутренних коммуникаций.

ТЕХНИЧЕСКИЕ ХАРАКТЕРИСТИКИ

Тип подключения	WiFi/USB
Диаметр камеры	4мм
Длина гибкого зонда	1м
Фокусное расстояние	10-100мм
Угол обзора	120°
Артикуляция	двухсторонняя
Угол поворота камеры	360° (180° в каждую сторону)
Подсветка камеры	6 светодиодов
Разрешение камеры	1Мп
Разрешение фото	1168x720 пикс.
Разрешение видео	1168x720 пикс.
Формат фото	JPEG
Формат видео	AVI
Рабочая температура	0 - 50 °С
Батарея	3000мАч, литиевая
Водонепроницаемость	IP67(камера и гибкий зонд)

КОМПЛЕКТАЦИЯ

1. Видеоэндоскоп с управляемым зондом
2. USB-кабель
3. Кабель для зарядки
4. OTG переходник
5. Кейс для переноски и хранения
6. Набор для чистки
7. Инструкция пользователя.

Авторизованный дистрибьютор и сервисный центр на территории РФ:
Автосканеры.РУ
Адрес: 125371, РФ, г. Москва, Строительный проезд 10
+7 (499) 322-42-68 help@autoscaners.ru